



## STJÓRN STRÆTÓ bs.

Ár 2012, föstudaginn 30. nóvember var haldinn 176. fundur stjórnar Strætó bs. í Pönglabakka 4 og hófst hann kl. 08:05

Mætt voru Einar Örn Benediktsson, Kjartan Örn Sigurðsson, Sturla Þorsteinsson, Sigríður Björk Jónsdóttir, Gunnar I. Birgisson og Bryndís Haraldsdóttir.

Fundinn sat einnig Reynir Jónsson.

Fundarritari var Hörður Gíslason.

### Þetta gerðist:

1. Tekið fyrir erindi Endurskoðunarnefndar Reykjavíkurborgar varðandi fyrirkomulag á endurskoðun ársreikninga, sbr. bréf dags. 12. júlí 2012.  
Borgarritari og fulltrúi Endurskoðunarnefndar Rvb. mættu til fundarins.
2. Fjallað um hraðvagnakerfi (Bus Rapid Transit). Lögð fram skýrsla, Almenningsamgöngur - hraðvagnakerfi, dags. í mars 2012.  
Fulltrúar frá Mannviti - verkfræðistofu, mættu til fundarins og kynntu efni skýrslunnar.  
Stjórn Strætó list vel á hugmyndina og beinir henni til stjórnar SSH. Hvatt er til kynningar í sveitarfélögunum og til vinnslu hjá skipulagsnefndum þeirra, sem taki svo upp samtal við Vegagerðina og Innanríkisráðuneytið um útfærslu hennar.
3. Lagður fram árshlutareikningur Strætó bs. fyrir tímabilið 1. jan. – 30. sept. 2012.

Fulltrúi Álftaness óskar bókað:

Skóðað verði með hvaða hætti hægt sé að nota aukningu á handbæru fé Strætó bs., sem ekki er eyrnamerkt endurnýjun vagna til frekari niðurgreiðslu skulda.

Fulltrúi Kópavogs óskar bókað:

Áður en árshlutauppgjör er samþykkt liggja fyrir hliðstætt uppgjör af annarri starfsemi Strætó bs., sem ekki tengist kjarnastarfsemi. Sundurliðuð samantekt liggja fyrir næsta fundi.

4. Fjallað um eigendastefnu Strætó bs. Lagt fram erindi Framtíðarhóps SSH, þar sem óskað er umsagnar um drög – texti í vinnslu - að Eigendastefnu Strætó bs.  
Stjórnarmenn sendi athugasemdir sínar til stjórnarformanns.



5. Lagðar fram stefnur Strætó bs. í tilteknum málaflokkum. Stjórnin samþykkir Jafnréttisstefnu Strætó bs., Eineltisstefnu Strætó bs., Innkaupastefnu Strætó bs. og Samgöngustefnu Strætó bs.
6. Fjallað um hljóðkerfi í vögnum, sbr. 5. liður fundargerðar 175. fundar stjórnar. Lagt fram minnisblað til stjórnar, dags. 30. nóv. 2012.

+

**Fundi slitið kl. 10:10**

Einar Örn Benediktsson

Sturla Þorsteinsson  
Sigríður Björk Jónsdóttir  
Kjartan Örn Sigurðsson

Gunnar I. Birgisson  
Bryndís Haraldsdóttir



Fundur í stjórn Strætó bs.  
Föstudaginn 30. nóvember 2012, kl. 08.00

Haldinn að Þönglabakka 4 (Mjódd)

## FUNDARGÖGN

### ENDURSKOÐUNARNEFND REYKJAVÍKURBORGAR

Í júlí sl. var tekin til meðferðar í borgarráði svohljóðandi tillaga frá endurskoðunarnefnd Reykjavíkurborgar:

*Lagt er til að borgarstjórn Reykjavíkur beini því til fulltrúa sinna í stjórn B-hluta félaga að þeir beri upp tillögu á komandi stjórnarfundum um að samþykkt verði að bjóða út endurskoðunarþjónustu í samstarfi við Reykjavíkurborg frá og með næsta reikningsári. Þannig verði mögulegt að hefja útboðsferli og leggja niðurstöður þess fyrir komandi aðalfundi félaganna og borgarstjórn til ákvörðunar við kosningu á endurskoðanda í samræmi við lög um ársreikninga.*

Tillaga þessi var samþykkt í borgarráði og endurskoðunarnefnd ásamt borgarritara falið kynna tillöguna (sjá nánar meðfylgjandi skjal).

Tillaga þessi hefur verið kynnt stjórnarformönnum B-hluta félaga. Tillagan var ennfremur kynnt stjórn SSH á síðasta stjórnarfundum og samþykkt að tillagan yrði kynnt í stjórn byggðasamlaga, Sorpu og Strætó.

Með vísan til ofangreinds er óskað eftir að borgarritari, ásamt fulltrúa úr endurskoðunarnefnd Reykjavíkurborgar, fái að mæta á næsta stjórnarfund Strætó og kynna þessa tillögu.

### HRAÐVAGNAKERFI

Erindi hefur borist frá Þorsteini Hermannssyni, samgönguverkfræðingi hjá Mannviti, verkfræðistofu, þar sem boðið er að kynna fyrir stjórn Strætó bs. hugmynd að hraðvagnakerfi (BusRapidTransit) fyrir höfuðborgarsvæðið.

Þessi samgöngumáti er einn þeirra sem tilgreindur hefur verið í Stefnumiðum Strætó bs. 2012 til 2021 og kynnt hefur verið í stjórn.

Sjá meðfylgjandi gögn. Þorsteinn mun fara yfir glærukynningu á fundinum.

### 9-MÁNAÐA ÁRSHLUTAREIKNINGUR STRÆTÓ BS.

Meðfylgjandi er 9-mánaða árshlutareikningur Strætó bs. til kynningar og samþykktar.



## **EIGENDASTEFNA**

Meðfylgjandi erindi hefur borist frá Samtökum sveitarfélaga á höfuðborgarsvæðinu (SSH) þar sem kallað er eftir að stjórn Strætó veiti formlega umsögn um stefnuna.

Meðfylgjandi eru drög að eigendastefnu. Drögin eru texti til vinnslu og er því svo litið á að þau séu ekki til dreifingar né opinberrar birtingar og skal því gæta trúnaðar við meðferð þeirra þar til endanleg stefnumörkun liggur fyrir.

## **FORMLEGAR SAMÞYKKTIR STJÓRNAR Á STEFNUM STRÆTÓ BS.**

Líkt og greint hefur verið frá er unnið að vottun á umhverfis- og öryggisstjórnunarkerfum Strætó bs. Liður í vottun er að svokölluð stefnuskjöl hafi verið formlega kynnt og samþykkt af stjórn fyrirtækisins. Nú þegar hafa aðeins tvær af meðfylgjandi stefnuskjöllum verið samþykkt af stjórn - Umhverfisstefna og Öryggis-, heilsu- og vinnuverndarstefna. Önnur stefnuskjöl eru ósamþykkt af stjórn.

Stefnuskjölin hafa verið kynnt öllu starfsfólki Strætó bs. og birt opinberlega á vef fyrirtækisins (sjá: <http://www.straeto.is/um-fyrirtaekid/fundargerdir/stefnur/>). Samþykkt stefnuskjala kemur ekki í veg fyrir endurskoðun þeirra á síðari stigum þar sem stjórnkerfin gera ráð fyrir reglubundinni (árlegri) endurskoðun þeirra.

Hér með er þess óskað að stjórn kynni sér ósamþykkt stefnuskjöl (sjá meðfylgjandi) og veiti þeim samþykki á fundinum.

## **SVAR VIÐ FYRIRSPURN FULLTRÚA SELTJARNARNES UM HLJÓÐKERFI**

Á síðasta fundi stjórnar lagði fulltrúi Seltjarnarness, Sigrún Jónsdóttir, fram skriflega fyrirspurn um „hvernig brugðist er við þegar fram koma kvartanir um hljóðleiðsögn í vögnum og hvort fylgst sé með hljóðkerfinu á reglubundinn hátt.“ Óskað var eftir skriflegu svari.

Meðfylgjandi minnisblað er lagt fram sem svar frá stjórnendum um fyrirspurnina.

Reykjavík 12. júlí 2012

Borgarráð Reykjavíkur  
Ráðhúsi Reykjavíkur

### **Tillaga um undirbúning við val á ytri endurskoðendum Reykjavíkurborgar**

Endurskoðunarnefnd Reykjavíkurborgar leggur fram svohljóðandi tillögu um undirbúning við val á ytri endurskoðendum Reykjavíkurborgar:

*Lagt er til að borgarstjórn Reykjavíkur beini því til fulltrúa sinna í stjórnnum B-hluta félaga að þeir beri upp tillögu á komandi stjórnarfundum um að samþykkt verði að bjóða út endurskoðunarþjónustu í samstarfi við Reykjavíkurborg frá og með næsta reikningsári. Þannig verði mögulegt að hefja útboðsferli og leggja niðurstöður þess fyrir komandi aðalfundi félaganna og borgarstjórn til ákvörðunar við kosningu á endurskoðanda í samræmi við lög um ársreikninga.*

Greinargerð:

Í samræmi við hlutverk endurskoðunarnefndar, að gera tillögu til borgarstjórnar um val á ytri endurskoðendum hefur nefndin skoðað valkosti í þessum efnunum fyrir borgarsjóð og fyrirtæki hans á heildstæðum grunni.

Ytri endurskoðunarþjónusta hjá A-hluta Reykjavíkurborgar hefur verið unnin samkvæmt útboði síðan 2003. Síðast var sú þjónusta boðin út árið 2009 og rennur samningur sem gerður var í kjölfar þess út í árslok 2013. Hjá B-hluta félögum hefur val á endurskoðendum ýmist verið á hendi stjórnar eða kosning hefur farið fram á aðalfundi. Um þetta fer eftir stofnsamþykktum hvers félags og lögum um ársreikninga.

Samkvæmt 61. gr. sveitarstjórnarlaga, nr. 138/2011, skal gera ársreikninga sveitarfélaga skv. lögum um ársreikninga. Í 72. gr. sveitarstjórnarlaga segir að endurskoðun skuli fara eftir lögum um ársreikninga, lögum um endurskoðendur, alþjóðlegum endurskoðunarstöðlum sem og fyrirmælum sveitarstjórnarlaga. Nýtt ákvæði, sem þó hafði verið áður í hlutafélagalögum, kom inn í lög um ársreikninga árið 2006 þess efnis að kjósa skyldi a.m.k. einn af endurskoðendum eða skoðunarmönnum móðurfélags til að gegna sams konar starfa fyrir dótturfélag ef þess væri nokkur kostur, sbr. 1. mgr. 99. gr. laganna. Ákvæði þetta túlkar endurskoðunarnefnd sem svo að ætla verði að fulltrúar Reykjavíkurborgar á aðalfundi þurfi að gera tillögu um endurskoðanda á næsta aðalfundi „ef þess er nokkur kostur“ þann eða þá aðila sem endurskoða ársreikning Reykjavíkurborgar. Í þeim tilvikum sem stjórn ræður endurskoðanda eða endurskoðendafirma væri því rétt að stjórnarmenn Reykjavíkurborgar geri tillögu um að sá aðili eða þeir aðilar sem endurskoða Reykjavíkurborg endurskoði samstæðuna einnig „ef þess er nokkur kostur“. Til frekari áréttingar er rétt að vísa til 1. mgr. 10. gr. laga nr 79/2008 um endurskoðendur þar sem segir að endurskoðandi samstæðu beri ábyrgð á endurskoðun samstæðureikninga.

Ytri endurskoðendur Reykjavíkurborgar hafa bent á að vegna þeirrar áhættu sem A-hluta borgarsjóðs stafar af ábyrgðarskuldbindingum í rekstri fyrirtækja innan B-hluta samstæðunnar

hafi mikill hluti þeirra starfa falist í því að yfirfara vinnu annarra endurskoðenda innan samstæðunnar. Í því ljósi hafa þeir hvatt til þess að leitað verði leiða til að tryggja að endurskoðun samstæðunnar verði á einni hendi.

Það er einnig mat nefndarinnar að fyrir því liggi sterk fagleg rök að endurskoðun samstæðu Reykjavíkurborgar sé á hendi eins endurskoðunarfyrtækis og er það í takt við alþjóðlega staðla og þróun í greininni. Þannig verði gæði endurskoðunarvinnunar betur tryggð. Einnig má leiða líkum að því að sameiginlegt útboð á endurskoðun A- og B-hluta borgarsjóðs kunnri að leiða til verulegs kostnaðarhagræðis fyrir samstæðuna í heild og ekki síst einstök B-hluta félag.

Ytri endurskoðun fyrirtækja innan samstæðu borgarinnar er almennt ekki unnin á grundvelli útboðs eða langtímasamninga. Við skoðun á kjörtímabilum endurskoðenda virðist mögulegt að bjóða út endurskoðunarþjónustu samstæðunnar þannig að hún verði komin á sömu hendi vegna allra B-hluta félaga í einu skrefi frá og með reikningsári 2013 og öðru skrefi fyrir A-hluta frá og með reikningsári 2014 þannig að ofangreint markmið laganna náist.

Hefðbundinn útboðsferill opins útboðs er að lágmarki 62 dagar og gera má ráð fyrir um mánaðartíma til viðbótar til ýmiss frágangs á Innkaupaskrifstofu Reykjavíkurborgar. Því er mikilvægt að huga að því að umræddar tillögur fái umfjöllun í stjórnnum B-hluta félaga sem fyrst og eigi síðar en í október næstkomandi hljóti ofangreind tillaga endurskoðunarnefndar brautargengi.

Ólafur B. Kristinsson

Sigrún Guðmundsdóttir

Sturla Jónsson

# Almenningssamgöngur – Hraðvagnakerfi

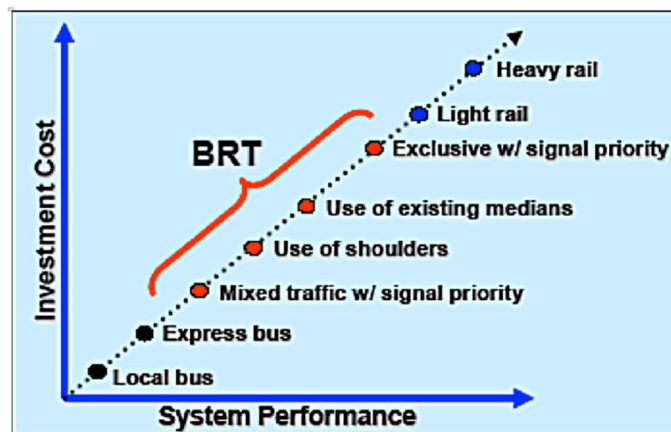
Rannsóknarráðstefna Vegagerðarinnar 2012 – Ágrip af erindi

Þorsteinn R. Hermannsson – Mannvit  
[th@mannvit.is](mailto:th@mannvit.is)

Skýrsluna *Almenningssamgöngur-Hraðvagnakerfi* frá mars 2012 er hægt að nálgast á vefslóðinni:  
[http://www.vegagerdin.is/vefur2.nsf/Files/Alm\\_samg-hradvagnak/\\$file/Almenningssamg-Hradvagnakerfi.pdf](http://www.vegagerdin.is/vefur2.nsf/Files/Alm_samg-hradvagnak/$file/Almenningssamg-Hradvagnakerfi.pdf)

Hraðvagnakerfi (e. *Bus Rapid Transit, BRT* eða *Busway*) er nokkurs konar millistig milli hefðbundinna strætisvagnakerfa og lestarkerfa og hefur stundum verið lýst sem léttlest á gúmmíhjólum. Kerfi sem gjarnan eru með einkennandi strætisvögnum sem ná háum meðalhraða, afköstum og tíðni, sérreinum fyrir vagnanna og vönduðum biðstöðvum.

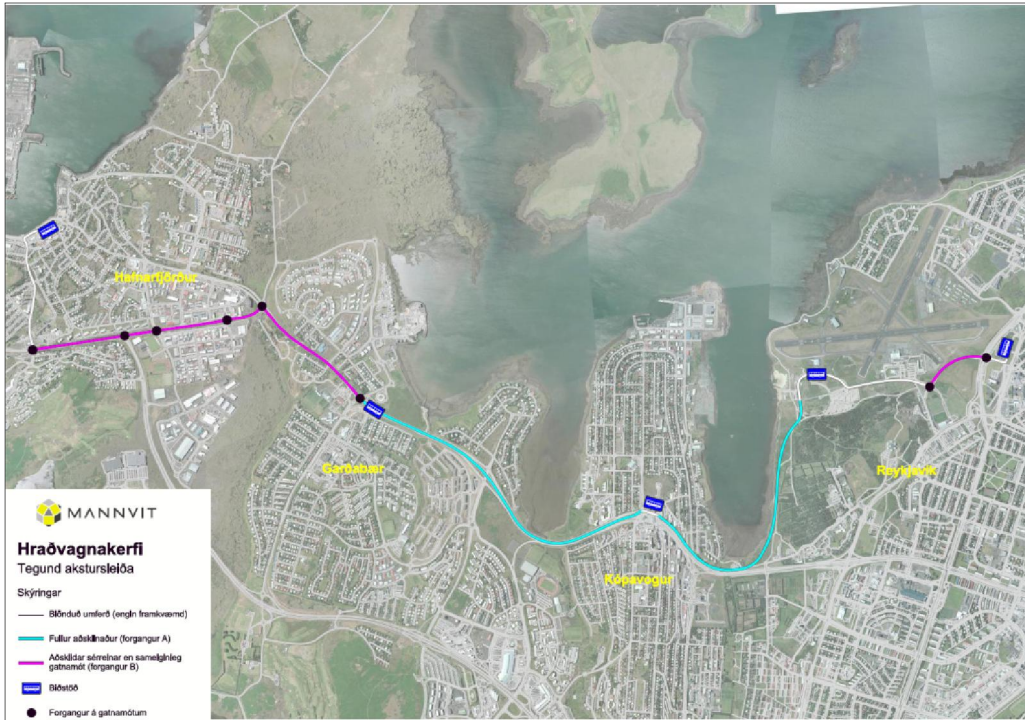
Fjöldi rannsókna sýnir betri frammistöðu hraðvagnakerfa en léttlestarkerfa þrátt fyrir minni kostnað. Samanborið við hefðbundin strætisvagnakerfi þá sýna reynslutölur frá Bandaríkjunum að ferðatími er um **25-50% styttri**. Þótt rannsóknir hafi sýnt að lestarkerfi laði að sér fleiri notendur en hefðbundin strætisvagnakerfi er til takmarkað magn af upplýsingum um samanburð lestarkerfa og hraðvagnakerfa í þessum efnum. Þær rannsóknir sem fyrirfinnast benda hins vegar til að hraðvagnakerfi geti laðað að sér svipaðan fjölda notenda og léttlestarkerfi, ef eiginleikar þjónustunnar eru samþærilegir.



Mynd 1 – Útskýring á hugtakinu hraðvagnakerfi

Mörg dæmi eru um hraðvagnakerfi í borgum af sömu stærðargráðu og höfuðborgarsvæðið. Meginmarkmið þessa verkefnis er að kynna hraðvagnakerfi sem valkost í almenningssamgöngum og áætla kostnað fyrsta áfanga í uppbyggingu hraðvagnakerfis á höfuðborgarsvæðinu. Meginniðurstaðan er sú að stofnkostnaður hraðvagnaleiðar er um helmingur þess sem það kostar að koma upp léttlest á sambærilegri leið á milli sömu áfangastaða.

Miðað við gefnar forsendur er áætlað að stofnkostnaður **11,4 km** langrar hraðvagnaleiðar milli almenningssamgöngumiðstöðvar í Vatnsmýri (BSÍ) og verslunarmiðstöðvarinnar Fjarðar í Hafnarfirði sé á bilinu **6.000 til 7.000 milljónir kr.** Áætlunin er miðuð við gengi gjaldmiðla haustið 2011 og innifelur sérreinar og aðrar forgangsáðgerðir, biðstöðvar og vagna.



**Mynd 2 Dæmi um akstursleið hraðvagnaleiðar milli miðbæja Hafnarfjarðar og Reykjavíkur**

Í samræmi við reynslu í erlendum borgum eru allar líkur á að vandlega skipulagt og vel útfært hraðvagnakerfi, sem að hluta kemur í staðinn fyrir núverandi strætisvagnakerfi á höfuðborgarsvæðinu, muni skila umtalsverðri aukningu í farþegafjölda og tilheyrandi samdrætti í vexti umferðar einkabíla. Sem dæmi má nefna að við opnun fyrstu hraðvagnaleiðar Eugene borgar í Bandaríkjunum árið 2007 var farþegafjöldinn nánast sá sami og núverandi farþegafjöldi leiðar 1 í leiðakerfi Strætó bs. Tæplega fimm árum síðar hafði farþegafjöldinn meira en tvöfaldast.

Í leiðarvísi Evrópusambandsins frá 2009 um uppbyggingu hágæða almenningssamgangna fyrir litlar og millistórar borgir er eftirfarandi ráðlegging sett fram: *Hugsa lest, nota strætó.*

Að mati skýrsluhöfunda er hraðvagnakerfi eðlilegt og skynsamlegt millistig milli hefðbundins strætisvagnakerfis og léttlestarkerfis við uppbyggingu almenningssamgangna á höfuðborgarsvæðinu til framtíðar. Hraðvagnakerfi er mun ódýrari lausn sem myndar ákveðinn grunn að léttlestarkerfi og hægt er að skipta út í áföngum fyrir léttlestarkerfi þegar farþegafjöldi og aðstæður krefjast þess í framtíðinni. Fjárfesting í hraðvagnakerfi getur auðveldlega nýst áfram þegar kemur að uppbyggingu léttlestarkerfis.

Meginmarkmið tíu ára tilraunaverkefnis Vegagerðarinnar og Samtaka sveitarfélaga á höfuðborgarsvæðinu um eflingu almenningssamgangna er a.m.k. að tvöfalda hlutdeild almenningssamgangna í öllum ferðum sem farnar eru á höfuðborgarsvæðinu. Til að þetta meginmarkmið náist er skynsamlegt og jafnvel nauðsynlegt að á tímabilinu þróist hluti af hefðbundnu strætisvagnakerfi höfuðborgarsvæðisins yfir í hraðvagnakerfi.





*Rannsóknarráðstefna Vegagerðarinnar 2012*

# Almenningssamgöngur – Hraðvagnakerfi

Þorsteinn R. Hermannsson  
[th@mannvit.is](mailto:th@mannvit.is)

# Hraðvagnakerfi (e. *Bus Rapid Transit*)

- Hraðvagnakerfi er millistig milli hefðbundinna strætisvagnakerfa og lestarkerfa, **léttlest á gúmmíhjólum**
  - Auðkenni (vörumerki) – vagnar og biðstöðvar
  - Forgangur og blönduð umferð – sérreinar og samskipti við umferðarljós
  - Færri biðstöðvar – styttri ferðatími
  - Tíðar ferðir og áreiðanleg þjónusta
  - Upplýsingatækni

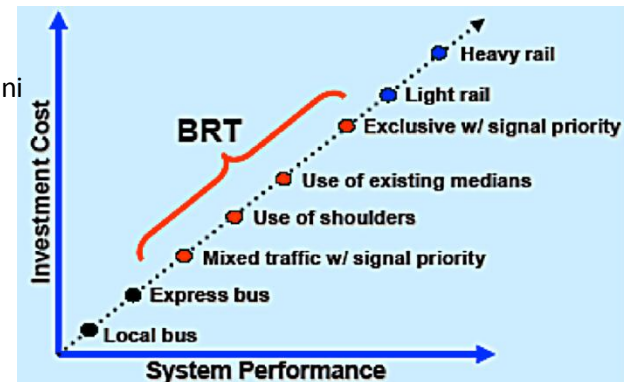


# Eiginleikar almenningsgangna

	Hefðbundið strætókerfi	Grunn forgangur	Hraðvagnakerfi - LITE	Hraðvagnakerfi	Hraðvagnakerfi - FULL
<b>Akstur:</b>	Í blandaðri umferð		Einhver forgangur, styttri ferðatími.		Net aðskilda akstursleiða, tíð og hröð þjónusta
<b>Fargjöld:</b>	Greiðsla um borð		Greiðsla um borð		Greiðsla utan vagns
<b>Biðstöðvar:</b>	Skilti eða einföld skýli		Betri skýli		Lokaðar, hágæða stöðvar
<b>Vagnar:</b>	Hefðbundnir		Vistvæn tækni		Nútímaleg, vistvæn ökutæki
<b>Annað:</b>			Markaðslegt auðkenni		Markaðslegt auðkenni

<b>Akstur:</b>	Aðskilinn að hluta
<b>Fargjöld:</b>	Greiðsla um borð
<b>Biðstöðvar:</b>	Einföld skýli
<b>Vagnar:</b>	Hefðbundnir
<b>Annað:</b>	

<b>Akstur:</b>	Aðskildar sérreinar
<b>Fargjöld:</b>	Vanalega greiðsla utan vagns
<b>Biðstöðvar:</b>	Betri skýli
<b>Vagnar:</b>	Vistvæn tækni
<b>Annað:</b>	Markaðslegt auðkenni




# Viðmið fyrir höfuðborgarsvæðið

- Eugene (BNA) – *EmX hraðvagnakerfið 2007*
  - 150 þús. íbúar
  - 20 km kerfi með 24 biðstöðvum
  - 10 mín. á milli vagna
  - 35% fjölgun farþega fyrstu 14 mánuði í rekstri
  
- Almere (Holland) – *MAXX hraðvagnakerfið 2004*
  - 186 þús. íbúar
  - 53 km kerfi með 52 biðstöðvum
  - 90% bygginga innan við 400 m frá biðstöð
  - 20% fjölgun farþega 2004-2006



# Viðmið fyrir höfuðborgarsvæðið

- Rouen (Frakkland) – *TEOR hraðvagnakerfið 2001*
  - 150 þús. íbúar – 3 stofnleiðir um 8 sveitarfélög
  - 38 km kerfi (15 km á aðgreindum akreinum)
  - 51 biðstöð
  - 49 þús. farþegar/dag  30 þús. farþegar/dag
  
- Swansea (Wales) – *ftrmetro hraðvagnakerfið 2009*
  - 228 þús. íbúar
  - 13 km kerfi (ein leið)
  - 12 mín. á milli vagna
  - Þjónustar 14 þús. heimili, tvo spítala og háskóla



# Stofnkostnaður – erlendar reynslutölur

- Flokkað eftir forgangi A til C (innifelur sérreinar+biðstöðvar+ökutæki+ITS)
  - A: Fullur aðskilnaður 500 m.kr/km/akrein
  - B: Aðskildar sérreinar & sameiginleg gatnamót 300 m.kr/km/akrein
  - C: Sérreinar án aðgreiningar 200 m.kr./km/akrein

## Léttlestarkerfi:

- Almennt um **2x** dýrara en „fullbúið“ hraðvagnakerfi




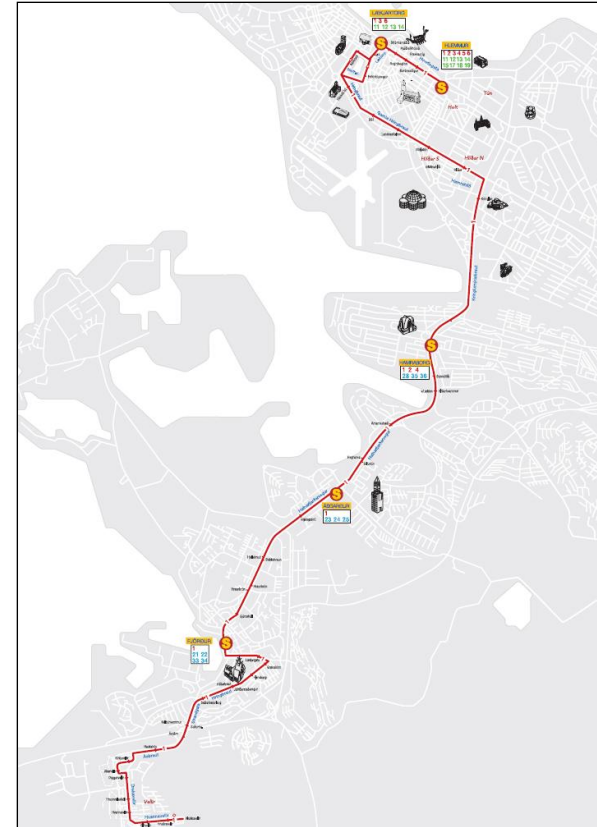
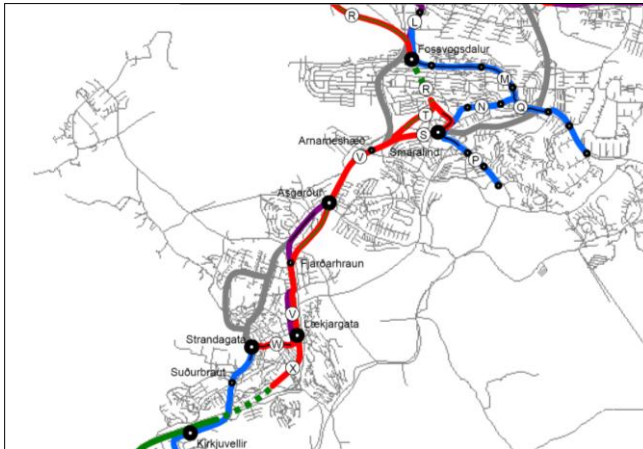
## Jarðlestarkerfi:

- Frá 4.000 til 15.000 m.kr./km



# Hraðvagnaleið 1

- Leið 1: Rvk-Kópavogur-Garðabær-Hafnarfjörður
  - Flytur flesta farþega af sex stofnleiðum 
  - 131 þús. farþegar í okt. 2011
  - Mat á kostnaði við léttlest á þessari leið liggur fyrir



# Hraðvagnaleið 1





# Hraðvagnaleið 1 – áætlaður stofnkostnaður

- Aðferð 1, erlendar reynslutölur: **7.000 m.kr.**
- Aðferð 2, íslenskar og erlendar reynslutölur: **6.000 m.kr.**

Aðferð 2		Magn	Heildarkostnaður
			[milljón kr]
	<b>Samtals akreinar</b>	11,4 km	<b>5.200</b>
	<b>Eiginleikar</b>		
	Forgangur á gatnamótum	8 stk	40
	Biðstöð	5 stk	130
	Hraðvagn (liðvagn)	3 stk	390
	Hraðvagn (hefbundin stærð)	3 stk	180
	Rukkun fargjalda á biðstöð	10 stk	110
	Upplýsingaskilti á biðstöð	5 stk	5
Upplýsingaskilti í vagni	6 stk	4	
<b>Samtals eiginleikar</b>		<b>850</b>	
<b>Samtals</b>		<b>6.000</b>	

Kerfi	Heildarstofnkostnaður	Lengd	Stofnkostnaður per lengdareiningu
	[milljón kr]	[km]	[milljón kr/km]
<b>Hraðvagnar</b>	<b>6.500</b>	11,4	<b>570</b>
<b>Béttbýlislest</b>	<b>15.200</b>	12,4	<b>1.220</b>



# Ávinningur

- Hraðvagnakerfi stytta ferðatíma um **25-50%** m.v. hefðbundin strætisvagnakerfi, meðalhraði **22-120%** hærrí í ákveðnum kerfum.
- Greining á 36 hraðvagnakerfum:
  - Í um helmingi tilfella voru 19-33% notenda áður á einkabíl.
  - Þar sem aukning í farþegafjölda var yfir 43% var um helmingur á aðskildum akbrautum stærstan hluta leiðarinnar.
- „Hraðvagnakerfi eru mun betri kostur sem fyrsta skref í uppfærslu á hefðbundnu strætisvagnakerfi en léttlestarkefi“ [Vuchic 2007].
- Rannsóknir benda til að hraðvagnakerfi geti laðað að sér svipaðan fjölda notenda og léttlestarkefi, ef eiginleikar þjónustunnar eru sambærilegir.

# Ályktanir og næstu skref

- Nýtum reynslu erlendra borga af svipaðri stærð, notum bestu lausnir t.d.:
  - *PROCEED*, leiðarvísir ESB frá 2009 fyrir uppbyggingu almenningsamgangna í litlum og millistórum borgum. Þar segir m.a.: „*Hugsa lest, nota strætó*“.
  - *The BRT Standard 2012* frá Institute for Transportation & Development Policy.
- Meginmarkmið 10 ára tilraunaverkefnis Vegagerðarinnar og SSH er tvöföldun á hlutdeild almenningsamgangna.
  - Hluti af hefðbundnu strætisvagnakerfi þarf mjög líklega að breytast í hraðvagnakerfi til að það náist.
- Stofnleiðir og meginbiðstöðvar til framtíðar ákvarðaðar í sameiginlegri vinnu SSH og Vegagerðarinnar.



**STRÆTÓ BS.**

**ÁRSHLUTAREIKNINGUR 30.09.2012**

## EFNISYFIRLIT

Skýrsla stjórnar og framkvæmdastjóra .....	Bls.	2
Áritun endurskoðanda .....	"	3
Rekstrarreikningur .....	"	4
Efnahagsreikningur .....	"	5 - 6
Sjóðstreymi .....	"	7
Skýringar .....	"	8 - 10

## SKÝRSLA STJÓRNAR OG FRAMKVÆMDASTJÓRA

---

Strætó bs. er byggðasamlag um rekstur almenningssamgangna á höfuðborgarsvæðinu. Eigendur eru Álftanes, Garðabær, Hafnarfjörður, Kópavogur, Mosfellsbær, Reykjavík og Seltjarnarnes.

Stjórn Strætó bs. ásamt framkvæmdastjóra félagsins staðfesta hér með árshlutareikning félagsins fyrir tímabilið 1. janúar til 30. september 2012 með undirritun sinni.

Reykjavík, 2012.

**Í stjórn Strætó bs.**

**Framkvæmdastjóri:**

## ÁRITUN ENDURSKOÐENDA

---

### Til stjórnar Strætó bs.

Við höfum kannað meðfylgjandi árshlutareikning Strætó bs. fyrir tímabilið 1.janúar til 30.september 2012. Árshlutareikningurinn hefur að geyma skýrslu stjórnar, rekstrarreikning, efnahagsreikning, yfirlit um sjóðs-streymi, upplýsingar um mikilvægar reikninsskilaaðferðir og aðrar skýringar. Stjórnendur eru ábyrgir fyrir fjármálum og framsetningu árshlutareikningsins í samræmi við lög um ársreikninga. Ábyrgð okkar felst í ályktun okkar um árshlutareikninginn sem byggir á könnuninni.

### Umfang könnunar

Könnun okkar felur í sér fyrirspurnir, einkum til starfsmanna sem eru ábyrgir fyrir fjármálum og reikningsskilum byggðasamlagsins ásamt greiningum á hinum ýmsu liðum reikningskilanna og öðrum könnunaraðgerðum. Könnun felur ekki í sér jafn víðtækar aðgerðir og endurskoðun sem er unnin í samræmi við alþjóðlega endurskoðunarstaðla og er því ekki víst að við fáum vitneskju um öll mikilvæg atriði sem gætu komið í ljós við endurskoðun. Þar af leiðandi látum við ekki í ljós álit um endurskoðun.

### Ályktun

Við könnun okkar kom ekkert fram sem bendir til annars en að árshlutareikningurinn gefi glögga mynd af afkomu félagsins á tímabilinu, efnahag þess 30.september 2012 og breytingu á handbæru fé á tíma-bilinu í samræmi við lög um ársreikninga.

Reykjavík,

2012

### ENDURSKOÐUN OG REIKNINGSSKIL HF.

Aðili að INPACT Internatonial Ltd.

Sturla Jónsson

löggiltur endurskoðandi



**REKSTRARREIKNINGUR 1. JANÚAR - 30. SEPTEMBER 2012**

	Skýr.	Rauntölur 1.1.-30.9.2012	Rekstraráætlun 1.1. - 30.9.2012 Þús. kr.	Árshlutareikn. 30.9.2011 Þús. kr.
<b><u>REKSTRARTEKJUR</u></b>				
Fargjöld .....		961.410.624	865.000	779.803
Framlög eigenda .....		1.885.198.946	1.885.000	1.728.903
Framlög ríkis .....		87.500.000		
Aðrar tekjur .....		9.235.985	5.590	13.479
Rekstrartekjur samtals	3	<u>2.943.345.555</u>	<u>2.755.590</u>	<u>2.522.185</u>
<b><u>REKSTRARGJÖLD</u></b>				
Yfirstjórn, samrekstur og greiðslukerfi .....		130.977.554	120.415	114.445
Farþegaþjónusta og skipulag .....		156.491.629	146.800	133.109
Kynningarmál .....		22.065.963	16.700	20.971
		<u>309.535.146</u>	<u>283.915</u>	<u>268.525</u>
Aðkeyptur akstur .....		955.122.874	899.050	799.495
Rekstur vagna .....		1.165.883.435	1.105.000	953.212
Rekstur þjónustudeilda .....		159.370.902	151.300	133.582
Rekstur Hestháls 14 .....		55.047.582	56.400	48.222
		<u>1.380.301.919</u>	<u>1.312.700</u>	<u>1.135.016</u>
<b>REKSTRARAFKOMA FYRIR AFSKRIFTIR...</b>		298.385.616	259.925	319.149
Afskriftir .....	7,12	<u>79.391.622</u>	<u>80.000</u>	<u>77.781</u>
<b>REKSTRARAFKOMA .....</b>		<u>218.993.994</u>	<u>179.925</u>	<u>241.368</u>
<b><u>FJÁRMUNATEKJUR OG (FJÁRMAGNSGJÖLD)</u></b>				
Vaxtatekjur .....		9.825.174	2.500	9.841
Umsamin lækkun langtímaskulda .....				28.958
Vaxtagjöld og verðbætur .....		-41.147.095	-50.100	-45.247
Gengismunur .....		<u>-646.826</u>		<u>-16.404</u>
	5	<u>-31.968.747</u>	<u>-47.600</u>	<u>-22.852</u>
<b>HAGNAÐUR ( TAP ) TÍMABILSINS .....</b>		<u>187.025.247</u>	<u>132.325</u>	<u>218.516</u>

EFNAHAGSREIKNINGUR 30.SEPTEMBER 2012

	Skýr.	2012	2011
<b><u>EIGNIR:</u></b>			
<b><u>FASTAFJÁRMUNIR:</u></b>			
<b>Varanlegir rekstrarfjármunir:</b>			
Strætisvagnar og önnur ökutæki .....		563.216.548	636.841.777
Áhöld, tæki og búnaður .....		7.812.509	9.696.121
Húseignir .....		47.192.453	48.087.977
	7,12,13	<u>618.221.510</u>	<u>694.625.875</u>
Fastafjármunir		<u>618.221.510</u>	<u>694.625.875</u>
 <b><u>VELTUFJÁRMUNIR:</u></b>			
Birgðir rekstrarvara .....	8	93.092.171	79.589.309
Skammtímakröfur:			
Viðskiptakröfur .....	9	300.180.865	101.582.646
Aðrar skammtímakröfur .....		61.452.967	30.369.625
Handbært fé .....		<u>539.995.418</u>	<u>737.978.940</u>
Veltufjármunir		<u>994.721.421</u>	<u>949.520.520</u>
<b>EIGNIR SAMTALS</b>		<u><u>1.612.942.931</u></u>	<u><u>1.644.146.395</u></u>

EFNAHAGSREIKNINGUR 30.SEPTEMBER 2012

	Skýr.	2012	2011
<b><u>EIGIÐ FÉ OG SKULDIR:</u></b>			
<b><u>EIGIÐ FÉ:</u></b>			
Stofnframlag rekstraraðila .....		900.018.011	900.018.011
Óráðstafað eigið fé .....		-190.756.366	-377.781.613
	14	<u>709.261.645</u>	<u>522.236.398</u>
<b><u>SKULDIR:</u></b>			
<b>Langtímaskuldir:</b>			
Borgarsjóður Reykjavíkur .....			51.995.485
Aðrar langtímaskuldir .....		<u>570.016.393</u>	<u>763.387.367</u>
		570.016.393	815.382.852
Afborganir á næsta ári .....		<u>-109.259.672</u>	<u>-165.301.613</u>
Langtímaskuldir	10,15,17	<u>460.756.721</u>	<u>650.081.239</u>
<b>Skammtímaskuldir:</b>			
Viðskiptaskuldir .....	11	272.680.021	224.241.276
Afborganir langtímaskulda á næsta ári .....	16	109.259.672	165.301.613
Aðrar skammtímaskuldir .....		<u>60.984.872</u>	<u>82.285.869</u>
Skammtímaskuldir		<u>442.924.565</u>	<u>471.828.758</u>
Skuldir samtals		<u>903.681.286</u>	<u>1.121.909.997</u>
<b>EIGIÐ FÉ OG SKULDIR SAMTALS</b>		<u><u>1.612.942.931</u></u>	<u><u>1.644.146.395</u></u>

**SJÓDSTREYMI 1. JANÚAR - 30. SEPTEMBER 2012**

	skýr.	2012	2011
<b><u>FRAMLAG REKSTRAR</u></b>			
Afkoma ársins .....		187.025.247	218.516.222
Mismunur á hagnaði og handbæru fé frá rekstri:			
Afskriftir .....		79.391.622	77.780.320
Hagnaður af sölu varanlegra rekstrarfjármuna .....	(	87.548 )	
Verðbætur og gengismunur eigna og skulda .....		10.924.689	( 915.278 )
		<u>277.254.010</u>	<u>295.381.264</u>
	Hreint veltufé frá rekstri		
Breytingar á eignum og skuldum:			
Birgðir, lækkun (hækkun) .....	(	13.502.862 )	( 8.458.374 )
Skammtímakröfur, lækkun (hækkun) .....	(	229.681.561 )	( 76.046.171 )
Aðrar skammtímaskuldir, (lækkun) hækkun .....		27.137.749	38.100.976
	(	216.046.674 )	( 46.403.569 )
	Handbært fé frá rekstri	<u>61.207.336</u>	<u>248.977.695</u>
<b><u>FJÁRFESTINGAHREYFINGAR</u></b>			
Keyptir varanlegir rekstrarfjármunir .....	(	3.099.710 )	( 102.837.667 )
Seldir varanlegir rekstrarfjármunir .....		200.000	
		<u>( 2.899.710 )</u>	<u>( 102.837.667 )</u>
	Fjárfestingahreyfingar		
<b><u>FJÁRMÖGNUNARHREYFINGAR</u></b>			
Innborgað framlag eigenda .....			112.500.000
Tekin ný lán .....			169.950.823
Greiddar afborganir langtímalána .....	(	256.291.148 )	( 378.260.996 )
		<u>( 256.291.148 )</u>	<u>( 95.810.173 )</u>
	Fjármögnunarhreyfingar		
<b>HÆKKUN HANDBÆRS FJÁR .....</b>	<b>(</b>	<b>197.983.522 )</b>	<b>50.329.855</b>
<b><u>GREINING Á BREYTINGU HANDBÆRS FJÁR</u></b>			
Handbært fé í ársbyrjun .....		737.978.940	643.589.141
Handbært fé í árslok, jákvætt .....		539.995.418	693.918.996
Hækkun ( lækkun ) handsbærs fjár sbr. að ofan .....	(	197.983.522 )	50.329.855

## SKÝRINGAR MEÐ ÁRSHLUTAREIKNINGI

---

### **STARFSEMI**

1. Strætó bs. er byggðasamlag. Eigendur þess eru sveitarfélögin á höfuðborgarsvæðinu; Reykjavíkurborg með 60,36% hlut, Seltjarnarnesbær 2,30%, Mosfellsbær 4,06%, Kópavogsbær 14,55%, Garðabær 5,04%, Álftanes 1,18% og Hafnarfjarðarbær með 12,51% hlut.

Strætó bs. sem er stærsta fyrirtæki landsins á sviði almenningssamgangna, sér um rekstur almenningsvagna á höfuðborgarsvæðinu.

### **REIKNINGSSKILAADFERÐIR**

#### ***Grundvöllur reikningskilanna***

2. Árshlutareikningurinn er gerður í samræmi við lög um ársreikninga og reglugerð um framsetningu og innihald ársreikninga og samstæðureikninga. Árshlutareikningurinn er gerður í íslenskum krónum. Hann byggir á kostnaðarverðsreikningsskilum og er í meginatriðum gerður eftir sömu reikningsskila-  
aðferðum og árið á undan.

Við gerð reikningsskilanna þurfa stjórnendur að meta ýmis atriði sem tengjast ársreikningnum. Matsaðferðirnar eiga sér stoð í góðri reikningsskilavenju. Raunveruleg verðmæti þeirra liða sem þannig eru metnir geta, við sölu eða innlausn, reynt önnur en niðurstaða samkvæmt matinu.

#### ***Skráning tekna***

3. Tekjur af sölu vöru og þjónustu eru færðar þegar til þeirra hefur verið unnið í samræmi við lög og settar reikningsskilareglur.

Tekjur vegna sölu á miðum og kortum er tekjufærð við greiðslu þeirra þegar eignarréttur hefur færst til kaupenda. Um áramót kunna tekjur vegna ferða sem ekki hafa verið farnar að hafa verið tekjufærðar. Af hálfu fyrirtæksins hefur ekki verið lagt mat á stærðargráðu þessa liðar. Sala er sýnd í rekstrarreikningi að teknu tilliti til afsláttar, ef um hann er að ræða.

Vaxtatekjur eru færðar fyrir viðkomandi tímabil í samræmi við viðeigandi höfuðstól og vaxtaþrósentu.

#### ***Erlendir gjaldmiðlar***

4. Viðskipti í erlendum gjaldmiðlum eru umreiknuð á gengi viðskiptadags. Áfallinn gengismunur sem myndast hefur vegna viðskipta í erlendri mynt er færður í árshlutareikninginn.

#### ***Fjármagnskostnaður***

5. Fjármagnskostnaður er færður í rekstrarreikninginn á því tímabili sem hann fellur til.

#### ***Skattamál***

6. Byggðasamlagið er undanþegið tekjuskattskyldu.

#### ***Varanlegir rekstrarfjármunir***

7. Varanlegir rekstrarfjármunir eru skráðir á kostnaðarverði. Kostnaðarverð samanstendur af kaupverði og öllum beinum kostnaði við að koma eigninni á viðeigandi stað og í nothæft ástand.

Afskriftir eru reiknaðar sem fastur hundraðshluti af kostnaðarverði í hlutfalli við notkunartíma á tímabilinu, þar til niðurlagsverði er náð.

Hagnaður eða tap vegna sölu eigna er mismunur á milli söluverðs og bókfærð verðs á söludegi.

## SKÝRINGAR MEÐ ÁRSHLUTAREIKNINGI

### *Birgðir*

8. Rekstrarvörubirgðir eru eignfærðar á kostnaðarverði eða dagverði hvort sem lægra reynist að teknu tilliti til úreltra og gallaðra vara.

### *Viðskiptakröfur*

9. Viðskiptakröfur eru færðar á nafnverði að teknu tilliti til niðurfærslu. Niðurfærslan er ekki endanleg afskrift heldur er myndaður mótreykingur til að mæta hugsanlegu tapi sem kann að myndast ef kröfur reynast ekki innheimtanlegar.

### *Langtímaskuldir*

10. Langtímaskuldir eru færðar á nafnverði að frádragnum greiddum afborgunum og eru eftirstöðvar nafnverðs framreiknaðar miðað við gildandi vísitölu eða gengi erlendra mynta í lok tímabilsins eftir því sem við á. Vaxtagjöld og áfallnar verðbætur vegna langtímaskulda eru færð á rekstrarreikning á því tímabili er þau tilheyra.

### 11. *Viðskiptaskuldir*

Viðskiptaskuldir eru færðar á nafnverði.

### VARANLEGIR REKSTRARFJÁRMUNIR:

12. Varanlegir rekstrarfjármunir, endurmat þeirra og afskriftir greinast þannig:

	<b>Strætisvagnar og önnur ökut.</b>	<b>Áhöld,tæki og búnaður</b>	<b>Húseignir</b>	<b>Samtals</b>
Upphafsstæða 1.1.2012 .....	1.289.214.857	63.665.573	59.701.627	1.412.582.057
Selt/úrelt á tímabilinu .....	( 1.022.300 )			( 1.022.300 )
Viðbót á tímabilinu .....	3.099.710			3.099.710
Heildarverð 30.09. 2012 .....	<u>1.291.292.267</u>	<u>63.665.573</u>	<u>59.701.627</u>	<u>1.414.659.467</u>
Upphafsstæða 1.1.2012 .....	652.373.080	53.969.452	11.613.650	717.956.182
Selt/úrelt á tímabilinu .....	( 909.847 )			( 909.847 )
Afskrifað á tímabilinu .....	76.612.486	1.883.612	895.524	79.391.622
Afskriftir 30.09. 2012 .....	<u>728.075.719</u>	<u>55.853.064</u>	<u>12.509.174</u>	<u>796.437.957</u>
Bókfært verð 30.09.2012 .....	<u>563.216.548</u>	<u>7.812.509</u>	<u>47.192.453</u>	<u>618.221.510</u>
Afskriftahlutföll .....	8-12 %	8-25 %	2 %	

13. Vátryggingarverðmæti áhalda, tækja, búnaðar og strætisvagna er kr. 1.038.180.000, en bókfært verð sömu eigna í árshlutareikningi sbr. skýringu nr. 13 er kr. 571.029.057.

Fasteignir eru metnar eins og að neðan greinir af opinberum aðilum:

	<b>Fasteignamat</b>	<b>Brunabótamat</b>	<b>Bókfært verð</b>
Þönglabakki 4	58.010.000	93.951.000	47.192.453

**SKÝRINGAR MEÐ ÁRSHLUTAREIKNINGI**

**EIGIÐ FÉ:**

14. Yfirlit um breytingar á eiginfjárreikningum:

	<b>Stofnframleg aðildarsveitafélaga</b>	<b>Óráðstafað eigið fé</b>	<b>Samtals</b>
Staða í upphafi árs .....	900.018.011	-377.781.613	522.236.398
Afkoma tímabilsins .....		187.025.247	187.025.247
	<u>900.018.011</u>	<u>-190.756.366</u>	<u>709.261.645</u>

**Hlutdeild eigenda í eigin fé skiptist með eftirfarandi hætti:**

	<b>Stofnframlag</b>	<b>Annað eigið fé</b>	<b>Samtals</b>
Álftanes .....	10.620.213	-2.250.925	8.369.288
Garðabær .....	45.270.906	-9.595.045	35.675.861
Hafnarfjarðarbær .....	112.502.251	-23.844.546	88.657.706
Kópavogsbær .....	130.682.615	-27.697.824	102.984.791
Mosfellsbær .....	36.450.729	-7.725.633	28.725.097
Reykjavíkurborg .....	543.790.882	-115.254.996	428.535.886
Seltjarnarnesbær .....	20.700.414	-4.387.396	16.313.018
	<u>900.018.011</u>	<u>-190.756.366</u>	<u>709.261.645</u>

**LANGTÍMASKULDIR:**

15. Yfirlit um langtímaskuldir:

	<b>Lánskjör</b>	<b>Veð/ ábyrgðir</b>	<b>Ár eftir af lánstíma</b>	<b>Eftirstöðvar 30.9.2012</b>
Lánasjóður sveitarfélaga	5,6% f.vxt., vtnv.	Ósk.áb.eigenda	6	63.543.188
Arion banki hf.	4,5-5,8% b.vxt., vtnv.		6	313.178.856
Íslandsbanki hf.	óverðtr., 7% vxt.		6	138.964.208
Íslandsbanki hf.	brl.vxt., erl.mynt		4	54.330.141
Langtímaskuldir samtals þ.m.t. næsta árs afborganir .....				<u>570.016.393</u>

16. Afborganir af langtímaskuldum félagsins í lok tímabilsins 30.09.2012 greinast þannig næstu ár:

2012/13 .....	109.259.672
2013/14 .....	109.259.672
2014/15 .....	109.259.672
2015/16 .....	109.259.672
2016/17 .....	99.671.997
2017 og síðar .....	33.305.708
Langtímaskuldir alls .....	<u>570.016.393</u>

17. Lán í erlendum myntum, skiptast á eftirfarandi hátt milli gjaldmiðla:

USD .....	9.086.303
CHF .....	18.527.623
JPY .....	9.667.693
EUR .....	17.048.522
Lán í erlendum myntum alls .....	<u>54.330.141</u>



## Jafnréttisstefna Strætó bs.

Strætó gætir ávallt fyllsta jafnræðis milli karla og kvenna á öllum sviðum fyrirtækisins. Hver starfsmaður er metinn og virtur að verðleikum á eigin forsendum. Markmið jafnréttisstefnunnar er að stuðla að jafnri stöðu og tækifærum, óháð kynferði.

Til þess að fylgja þessari stefnu skulu stjórnendur Strætó leggja áherslu á eftirtalin atriði í rekstrinum:

1. Við ákvörðun launa og fríðinda skal þess gætt að kynjum sé ekki mismunað. Körlum og konum skulu greidd jöfn laun og skulu þau njóta sömu kjara fyrir jafn verðmæt og sambærileg störf.
2. Jafnréttissjónarmið verða metin til jafns við önnur sjónarmið við stöðuveitingar innan fyrirtækisins.
3. Ávallt skal leitast við að jafna kynjahlutfall á öllum sviðum. Starfsauglýsingar á vegum fyrirtækisins skulu taka mið af fyrrnefndu.
4. Þegar skipað er í vinnuhópa, nefndir og ráð, ræður fagþekking mestu um val einstaklinga. Stefnt er að jöfnum hlut karla og kvenna þar sem því verður við komið.
5. Tryggja á að konur og karlar njóti sömu möguleika til starfsþjálfunar, endurmenntunar og símenntunar.
6. Strætó bs. leitast við að gera starfsmönnum sínum kleift að samræma starfsskyldur sínar og skyldur gagnvart fjölskyldu með gagnkvæmum sveigjanleika í vinnutíma eða annari vinnuhagræðingu, eftir því sem við verður komið.

Stjórnendur Strætó skulu setja sér árlega mælanleg markmið til þess að fylgjast með ávinningi í jafnréttismálum.

Allir starfsmenn Strætó skulu kynna sér stefnuna og hafa hana að leiðarljósi við störf sín.

Árlega skal taka saman yfirlit yfir stöðu jafnréttismála og skal samantektin vera aðgengileg almenningi.





## Eineltisstefna Strætó bs.

Strætó á að vera öruggur vinnustaður þar sem starfið mótast af virðingu og umhyggju. Hvorki einelti né annað ofbeldi verður undir nokkrum kringumstæðum liðið innan vinnustaðarins. Meðvirkni starfsfólks í einelti er fordæmd. Lögð er áhersla á að leysa þau mál sem upp kunna að koma á farsælan og skjótan hátt, samkvæmt þar til gerðum verklagsreglum. Tekið verður á fólkskum ásökunum um einelti af sömu festu og einelti almennt og litið á þær mjög alvarlegum augum.

Til þess að fylgja þessari stefnu skulu stjórnendur Strætó leggja áherslu á eftirtalin atriði í rekstrinum:

1. Fræða skal starfsmenn um hvernig einelti er skilgreint, hvað í því felst og hvert birtingarformið getur verið.
2. Leita skal utanaðkomandi upplýsinga og fræðslu um einelti og fylgjast vel með nýjum áherslupáttum.
3. Styðjast skal við markvissar verklagsreglur til að taka á mögulegum eineltismálum.
4. Tryggja skal þjálfun og fræðslu til handa stjórnendum og meðlimum öryggisnefndar svo þeir séu vel í stakk búnir til að takast á við möguleg tilfelli.
5. Leggja skal áherslu á farsæl og skjót viðbrögð við mögulegum eineltismálum innan fyrirtækisins.

Stjórnendur Strætó skulu setja sér árlega mælanleg markmið til þess að fylgjast með ávinningi í eineltismálum.

Allir starfsmenn Strætó skulu kynna sér stefnuna og hafa hana að leiðarljósi við störf sín.

Árlega skal taka saman yfirlit yfir stöðu eineltismála og skal samantektin vera aðgengileg almenningi.



## Innkaupastefna Strætó bs.

Strætó leggur áherslu á að haga öllum innkaupum sínum þannig að hagsmunir byggðasamlagsins séu ávallt hafðir að leiðarljósi. Markmið Strætó er að tryggja að öll innkaup séu hagkvæm en um leið heiðarleg, gegnsæ og ábyrg. Strætó leggur áherslu á að ávallt sé farið eftir skráðum verklagsreglum og starfsaðferðum og að fylgt sé ákvæðum laga og reglna um innkaup er gilda hverju sinni.

Til þess að fylgja þessari stefnu skulu stjórnendur Strætó leggja áherslu á eftirtalin atriði í rekstrinum:

1. Að innkaupareglur og innkaupaaðferðir séu skýrar, gegnsæjar og/eða rekjanlegar. Öll innkaup eiga að fylgja samþykktum verklagsreglum.
2. Ávallt er gætt jafnræðis gagnvart öllum birgjum sem viðskipti eiga við fyrirtækið.
3. Til að tryggja markviss og skipulögð vinnubrögð heyra öll innkaup undir lager fyrirtækisins; þ.e. birgðavörð og aðra starfsmenn lagers.
4. Við innkaup skal, auk kostnaðar, tekið tillit til vöruframboðs, gæða, umhverfis-, heilsu- og öryggissjónarmiða.
5. Reglulega fara fram verðkannanir og samanburður milli mögulegra birgja. Niðurstöðum slíkra kannana er haldið til haga á sérstökum eyðublöðum hjá lagerstarfsmönnum.
6. Öll stærri innkaup eru útboðsskyld og fylgja þeim útboðsreglum sem gilda innan EES svæðisins. Viðmiðunarupphæðir í útboðsskyldu taka mið af reglum um fyrirtæki í eigu sveitarfélaga.
7. Starfsmenn og stjórnarmenn skulu ávallt haga aðkomu sinni að vali á vöru eða birgja til samræmis við gildandi starfs- og siðareglur. Þannig skulu hvorki starfsmenn né stjórnarmenn geta átt aðild að ákvörðunum um innkaup eða útboð er varða aðila sem þeir eru náskyldir eða í hagsmunatengslum við.

Stjórnendur Strætó skulu setja sér árlega mælanleg markmið til þess að fylgjast með ávinningi í innkaupamálum.

Allir starfsmenn Strætó skulu kynna sér stefnuna og hafa hana að leiðarljósi við störf sín.

Árlega skal taka saman yfirlit yfir stöðu og framvindu innkaupamála og skal samantektin vera aðgengileg almenningi.



## Samgöngustefna Strætó bs.

Strætó vill vera til fyrirmyndar í samgöngumálum og stuðla að aukinni notkun vistvænna ferðamáta á meðal starfsmanna fyrirtækisins. Fyrirtækið leggur áherslu á vistvæna ferðamáta þar sem þeir leiða til heilsusamlegri lífsstíls og minni kostnaðar hjá starfsmönnum og um leið er umhverfinu sýnd meiri virðing með minni mengun.

Með vistvænum ferðamáta er átt við alla aðra ferðamáta en að ferðast einn í einkabíl, s.s. að ganga, hjóla, ferðast með strætisvögnum eða sameinast um ökutæki. Samgöngustefnan tekur mið af Umhverfisstefnu Strætó bs. sem og Öryggis-, heilbrigðis og vinnuverndarstefnu og styðja þessar stefnur hver aðra.

Til að fylgja stefnunni leggja stjórnendur Strætó áherslu á eftirtalin atriði:

Að stuðla að aukinni notkun vistvænna samgöngumáta, s.s.

- Allir starfsmenn Strætó fá frían aðgang að strætisvögnum sem aka á höfuðborgarsvæðinu.
- Starfsmönnum er boðið upp á að vera sóttir við upphaf vinnudags og ekið heim í lok vinnudags hátti því til að vinnutími hefjist eða ljúki utan þess tíma er almenningssamgöngur eru í boði.
- Í boði eru ferðir sem tengja starfsstöðvar við almenningssamgöngur.
- Að tryggja aðstöðu á vinnustað fyrir þá sem stunda vistvænar samgöngur. Sérstaklega skal huga að aðstöðu til geymslu reiðhjóla og sturtu/búningaaðstöðu fyrir starfsmenn, þar sem því verður við komið með skynsömum og hagkvæmum hætti.

Að efla vitund starfsmanna um vistvænar samgöngur, notkun þeirra og kosti, s.s.

- Að uppfærða starfsfólk um vistvænar samgöngur og hvetja til notkunar þeirra með markvissum hætti.
- Að hvetja starfsmenn sem þurfa að sækja fundi o.þ.h. utan vinnustaðar til að nota almenningssamgöngur eða sameinast um ökutæki, ef þess er nokkur kostur.
- Að upplýsa akstursaðila/verktaka sem aka undir merkjum Strætó um stefnuna og hvetja þá og styðja til að setja sér sambærilega stefnu í samgöngumálum sinna starfsmanna.

Skipaðir eru ábyrgðaraðilar innan Strætó sem standa skulu vörð um samgöngustefnuna og sjá til þess að verkefnið sé lifandi og fylgjast með árangri vinnunnar. Reglulega fer fram ferðavenjukönnun meðal allra starfsmanna og eru niðurstöður kynntar innan fyrirtækisins.

Stjórnendur Strætó skulu setja sér árlega mælanleg markmið til þess að fylgjast með ávinningi í samgöngumálum.

Allir starfsmenn Strætó skulu kynna sér stefnuna og hafa hana að leiðarljósi við störf sín.

Árlega skal taka saman yfirlit yfir stöðu samgöngumála og skal samantektin vera aðgengileg almenningi.

25.10.2012

Fyrirspurn til Strætó bs um hljóðleiðsögn í vögnum Strætó frá fulltrúa Seltjarnarness í stjórn

Í ljósi fjölmargra athugasemda sem ég hef fengið vegna misbrests á því að hljóðleiðsögn í vögnum Strætó virki sem skyldi vil ég leggja fram fyrirspurn um hvernig brugðist er við þegar fram koma kvartanir um hljóðleiðsögn í vögnum og hvort fylgst sé með hljóðkerfinu á reglubundinn hátt. Fyrir ákveðinn hóp notenda t.d. blinda skiptir miklu máli að þessi atriði séu í lagi.

Skriflegt svar óskast.

Virðingarfyllt

Sigrún Edda Jónsdóttir



## Minnisblað

Dreifing  
Stjórn Strætó bs.

30. nóvember 2012

Tílefni

### Hljóðkerfi í vögnum.

Viðbrögð við fyrirspurn fulltrúa  
Seltjarnarness frá 25. október 2012

Höfundur

Júlía Þorvaldsdóttir  
Reynir Jónsson

Yfirfarið/Sampykkt

### Inngangur

Fulltrúi Seltjarnarness í stjórn Strætó bs., Sigrún Jónsdóttir, lagði fram eftirfarandi fyrirspurn á fundi stjórnar þann 26. október 2012.

*„Í ljósi fjölmargra athugasemda sem ég hef fengið vegna misbrests á því að hljóðleiðsögn í vögnum Strætó virki sem skyldi vil ég leggja fram fyrirspurn um hvernig brugðist er við þegar fram koma kvartanir um hljóðleiðsögn í vögnum og hvort fylgst sé með hljóðkerfinu á reglubundinn hátt. Fyrir ákveðinn hóp notenda t.d. blinda skiptir miklu máli að þessi atriði séu í lagi.“*

Ferli við aðlögun hljóðstyrks er einfalt. Farþegaþjónustusvið tekur við ábendingum frá farþegum og eftirlitsmönnum. Þegar ábending berst er hún skráð í rafrænt ábendingakerfi. Ábendingin berst samstundis til þess akstursaðila sem hefur með tiltekinn vagn að gera með rafrænum hætti. Eftirlitsmenn reyna að stilla hljóðstyrk um borð í vögnum ef þess er kostur en sumir vagnar eru þannig útbúnir að þeir hafa ekki aðgengi að þeim. Í þeim tilfellum er vagninn kallaður inn á verkstæði Strætó bs. þar sem hljóðstyrkur er stilltur ef þörf hefur verið á.

Skv. reglubundnu eftirliti eftirlitsmanna með þáttum er varða vagnakost er hljóðkerfið þar á meðal. Nær þetta eftirlit til allra vagna er aka í þjónustu Strætó bs. Eftirlitsskýrslur eru skráðar rafrænt og beint inn í ábendingakerfi Strætó bs. Hafi þeir aðlagð hljóðstyrk (þ.e. hækkað eða lækkað) kemur það fram í skráningu þeirra að öðrum kosti er vagn kallaður inn og aðlögun framkvæmda á verkstæði Strætó bs.

### Samstarf Strætó og Blindrafélagsins

Í kjölfar þeirrar orðræðu og samskipta er áttu sér stað milli Strætó og eins tiltekins aðila setti Strætó sig í samband við Blindrafélagið, samtök blindra og sjónskertra á Íslandi, með ósk um samstarf vegna ítrekaðra ámæla þessa aðila. Varð úr að ákveðið var að Rósa María Hjörvar



aðgengisfulltrúi félagsins skyldi fara með eftirlitsmanni Strætó á vettvang og meta aðstæður. Þetta hefur verið framkvæmt og er nú beðið eftir skýrslu frá Rósu Maríu.

Þess má geta að framkvæmdastjóri Blindrafélagsins staðfesti að ekki hefðu borist ábendingar um kerfið til félagsins nema frá þessum eina aðila sem umræðir.

#### *Um ábendingar*

Það er mikilvægt að allar ábendingar sem berast til fulltrúa sveitarfélaga sé vísað til Strætó bs. Að öðrum kosti vitum við ekki um þær eða getum við þeim brugðist. Það er alvarlegt mál ef fjölmargar athugasemdir hafa borist til sveitarfélagsins um hljóðleiðsögn í vögnum Strætó, líkt og fullyrt er í fyrirspurninni, án þess að þær hafi borist til Strætó. Er þeim tilmælum beint til allra borgar- og bæjarfulltrúa sveitarfélaganna sem og til fulltrúa í stjórn Strætó bs. að allar slíkar ábendingar og athugasemdir berist Strætó bs. Allar skráðar athugasemdir eru aðgengilegar aftur í tímann. Af u.þ.b. átta athugasemdum sem borist hafa frá miðjum apríl 2012 eru sjö frá sama aðila.

Að okkar mati er vel fylgst með kerfinu. Það virkar vel og brugðist er við um leið og eitthvað bregður út af. Á það hefur verið bent, ítrekað, að fjölmargir umhverfisþættir geta haft áhrif á upplifun hljóðstyrks í vögnum, s.s. hljóð frá útvarpi, hljóð frá veðri, frá miðstöðvarkerfum, fjölda farþega, o.fl. Við þessu eru engin praktísk ráð í þeim vögnum er nú aka í okkar þágu. Í skoðun er að útbúa hljóðkerfi nýrra vagna sem keyptir verða með innbyggðum hljóðstyrksnemum sem sjálfkrafa bregðast við einhverjum þeim þáttum sem nefnda hafa verið hér að framan.